


理光Aficio

SP 4210N

操作說明書

內容

1. 打印功能簡介		P.2
2 印表機安裝簡介		P.10

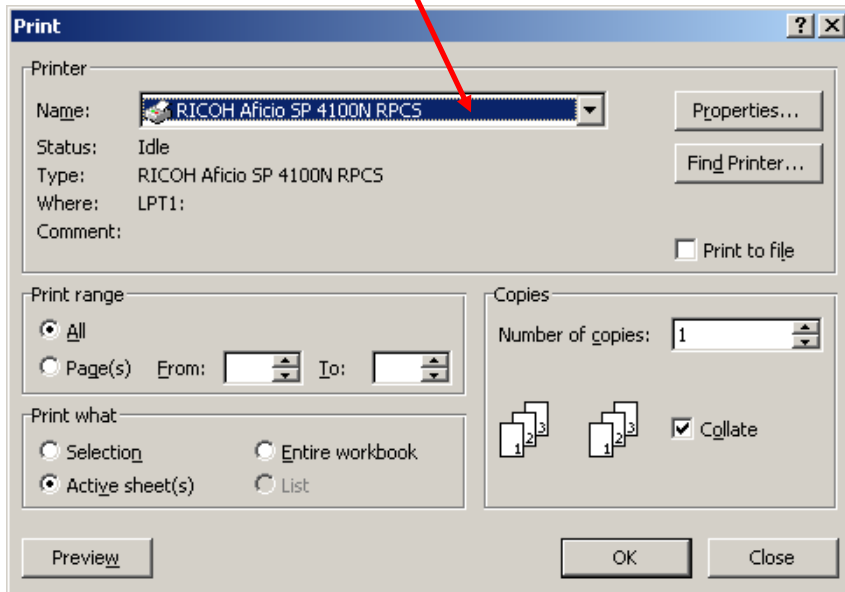


此圖案代表環保功能

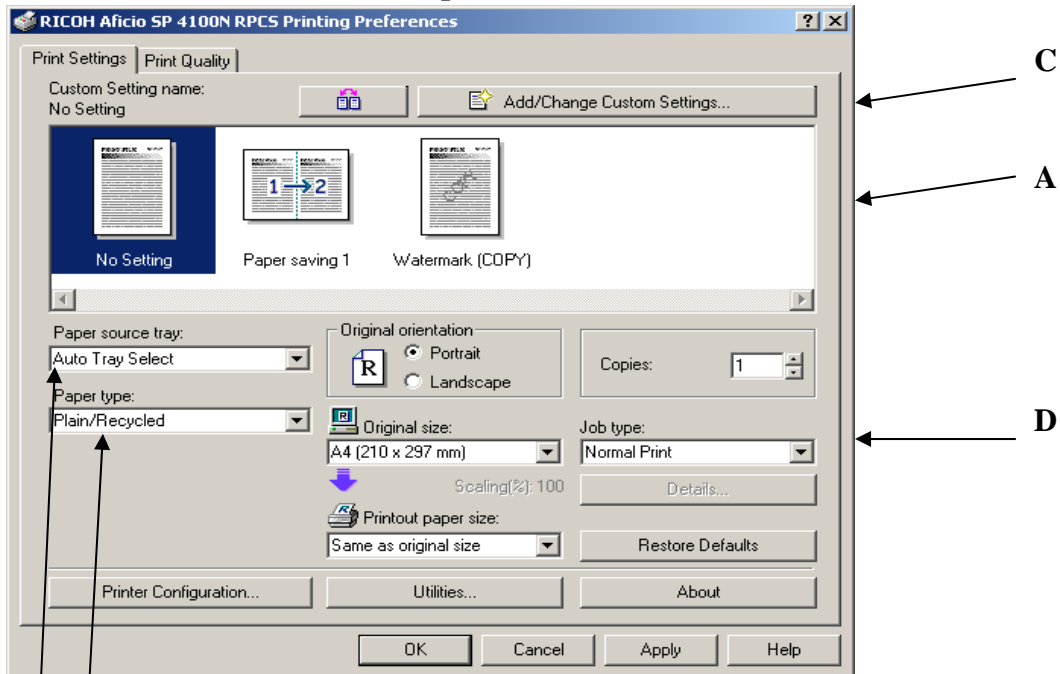
如有任何查詢, 請致電客戶服務熱線 – 2833 1111

SP 4210N

1. 選擇〔SP 4210NRPCS Printer〕印表機



2. 選擇〔內容〕鍵或〔Properties〕鍵



B(i) B(ii)

3.



A). 只須選擇所需要的功能，然後按〔確認〕鍵

B) i) **選擇紙張來源**

1. 選擇所需的紙張的紙盤 或

2. 選擇〔自動選紙功能〕鍵，機械便會自動跟據原稿的尺寸，而後適當的紙盤取紙

選擇以上其一功能後，按〔確定〕鍵

ii) **紙張類別**

選擇所需打印的紙張類別，然後按〔確定〕鍵

適用於紙盤的紙張

顏色紙張

印有信頭的信紙

印有圖案的紙張

打孔的紙張

銅版紙

卡紙紙

只適用於手送紙盤的紙張

再用紙張

特殊紙張

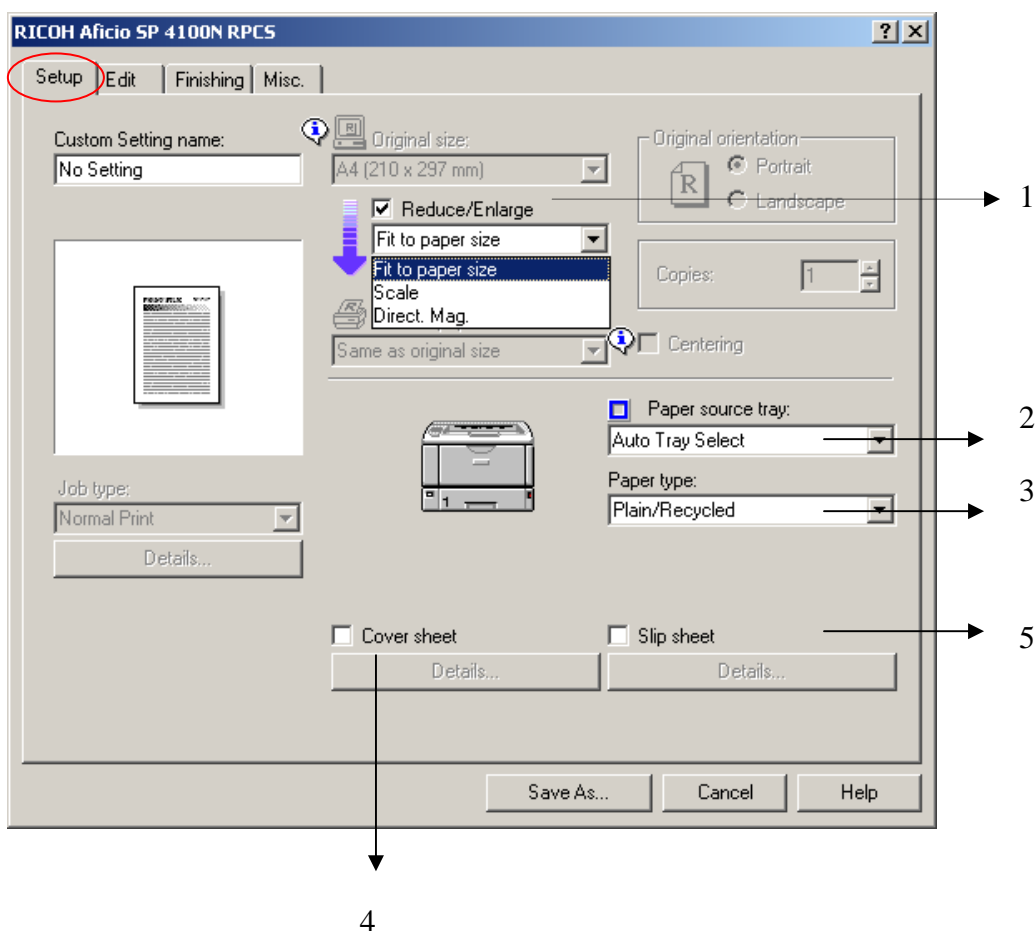
標籤

C. 按〔增加/更改〕鍵選擇所需的設定

D. **打印類別**：1 種模式供選擇

(1) 正常打印：選擇這功能後，按〔確定〕鍵，文件會直接打印出來

〔設定〕指引



1. **縮小/放大**：三個功能供選擇

(a) **適合地打印在指定紙的尺寸**：自動調放尺寸到打印紙上

(b) **比例**：手動輸入縮小/放大比率

(c) **直接輸入**：手動輸入(長)和(闊)的比率後，按〔確定〕

2. 紙張來源

選擇想打印紙張的紙盤或選擇「自動送紙功能」後，按〔確認〕鍵。如選擇「自動送紙功能」，機器將會自動選擇與原稿大小的紙張作打印

3 紙張類別

選擇打印紙張的類別：

<u>適用於紙盤的紙張</u>	<u>只適用於手送紙盤的紙張</u>
普通影印紙	顏色紙張
印有信頭的信紙	再用紙張
印有圖案的紙張	特殊紙張
打孔的紙張	標籤
銅版紙	膠片
卡紙紙	厚紙張
	厚紙張(背面已印有圖案)
	普通紙張(背面已印有圖案)

4 封面頁

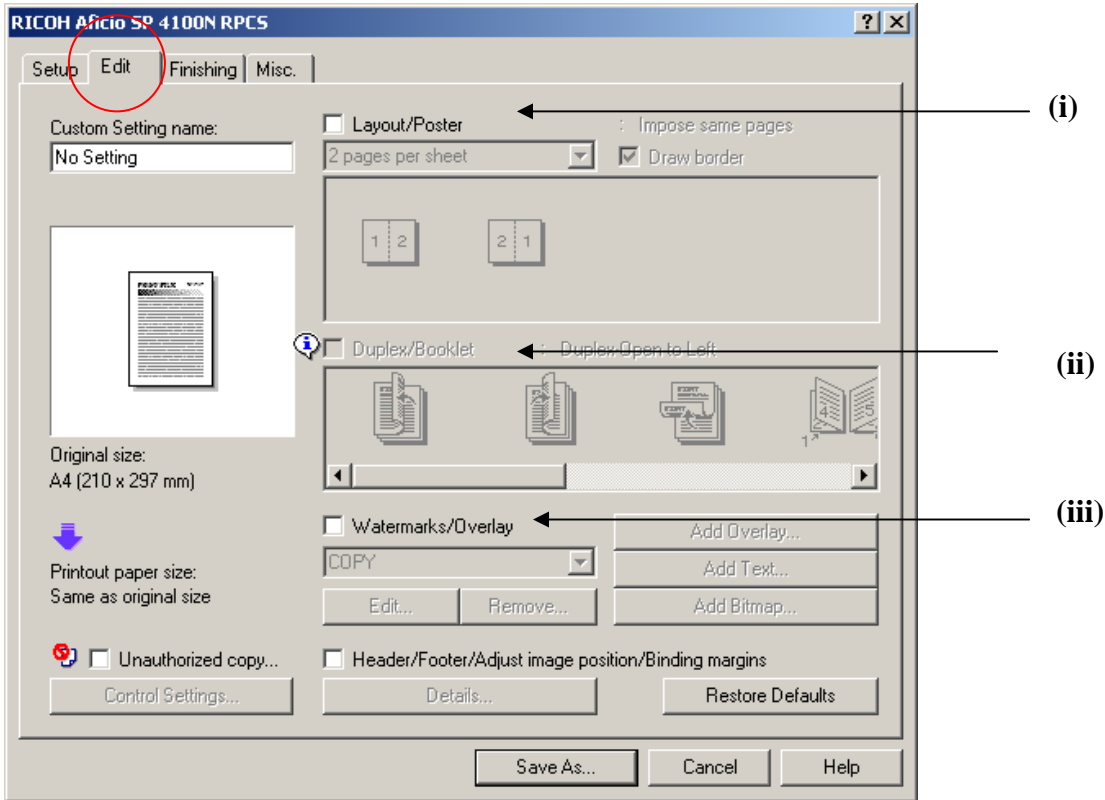
加插封面頁：則副本完成後的第一頁會打印在封面的專用紙上

5 插頁(註：此功能必須附設特定組件才可使用)

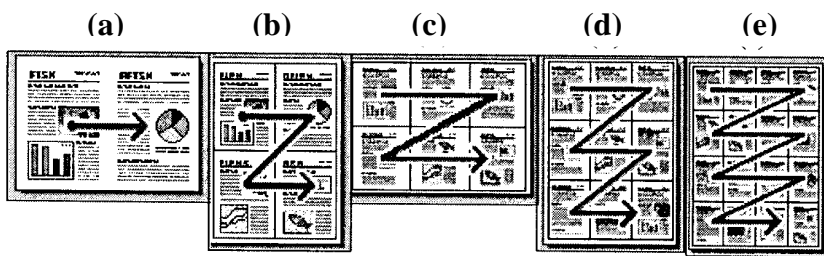
此功能使用後，機器會自動於在每張副本之間加入插頁。

註：封面頁或插頁功能，不能在同時間使用

〔編輯〕指引



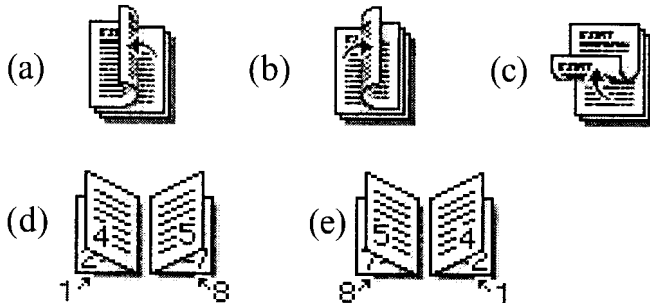
i 合併：先選擇以下之合併組合後，按儲存，最後按〔OK〕鍵



- a. 2合一組合：將2張原稿，一起打印在紙張單面上
- b. 4合一組合：將4張原稿，一起打印在紙張單面上
- c. 6合一組合：將6張原稿，一起打印在紙張單面上
- d. 9合一組合：將9張原稿，一起打印在紙張單面上
- e. 16合一組合：將16張原稿，一起打印在紙張單面上



ii **雙面 / 書本**：選擇以下你所需之功能後，按儲存，最後按〔OK〕鍵

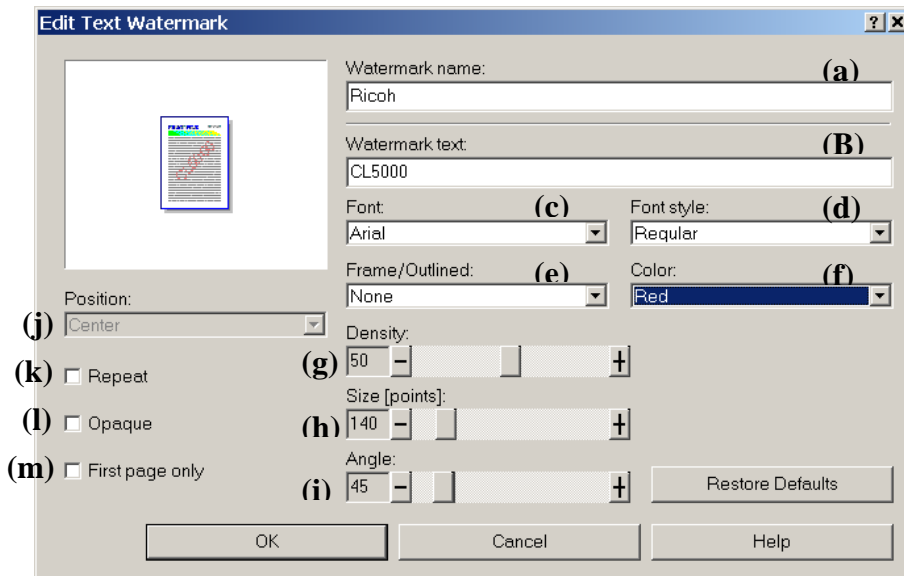


- a. 雙面打印：當副本完成打印後，副本的掀起頁方向是由左邊向右邊掀起
- b. 雙面打印：當副本完成打印後，副本的掀起頁方向是由右邊向左邊掀起
- c. 雙面打印：當副本完成打印後，副本的掀起頁方向是由下邊向上掀起
- d. 小冊子打印：當副本完成打印後，小冊子頁數的起始碼會由左邊向右邊掀起
- e. 小冊子打印：當副本完成打印後，小冊子頁數的起始碼會由右邊向左邊掀起

iii **水印 / 重疊功能**：可選擇以預設水印模式或自行制定模式

(I) 預設水印如：COPY / CONFIDENTAL / DRAFT / ORIGINAL

使用〔編輯〕鍵，設定所需預設的水印模式功能後，按〔OK〕鍵



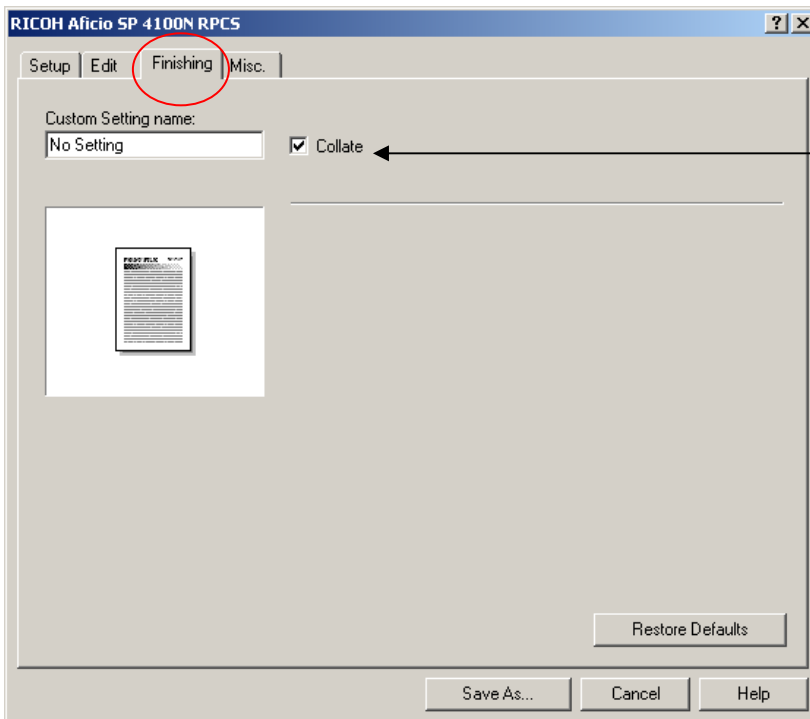
(II) 選擇自行制定模式：選定以下類別後，按〔OK〕鍵

- (a.) 水印名稱
- (b.) 自行制定水印文字
- (c.) 文字大小
- (d.) 文字方向及角度

- (c.) 文字
- (d.) 文字類型
- (e.) 文字挑通
- (f.) 文字色彩
- (g.) 文字光音度
- (j.) 文字擺放位置
- (k.) 文字重複
- (l.) 文字半透明
- (m.) 只印在第一頁

註：預設水印模式不能取消

〔 Finishing 〕 指引

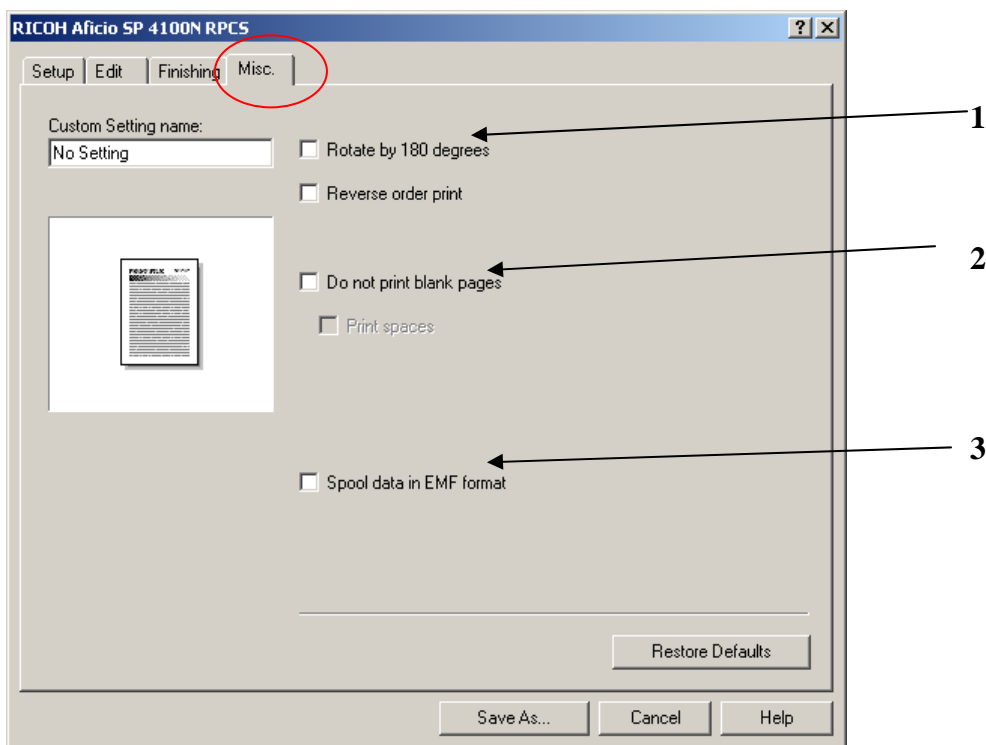


1.

1. 分頁

在打印一份以上的文件，選擇此鍵後，按〔儲存〕鍵，再按〔確定〕鍵

[Misc] Tab



1. 旋轉 180°

如選擇此功能，在方格內加上 號，副本會反轉的方向打印出來

2. 不要打印空白的頁數

如選擇此功能，在方格內加上 號，副本將不會打印原稿空白的頁數。

3. Spool data in EMF format

印表機安裝簡介：

安裝驅動程式：

資料：

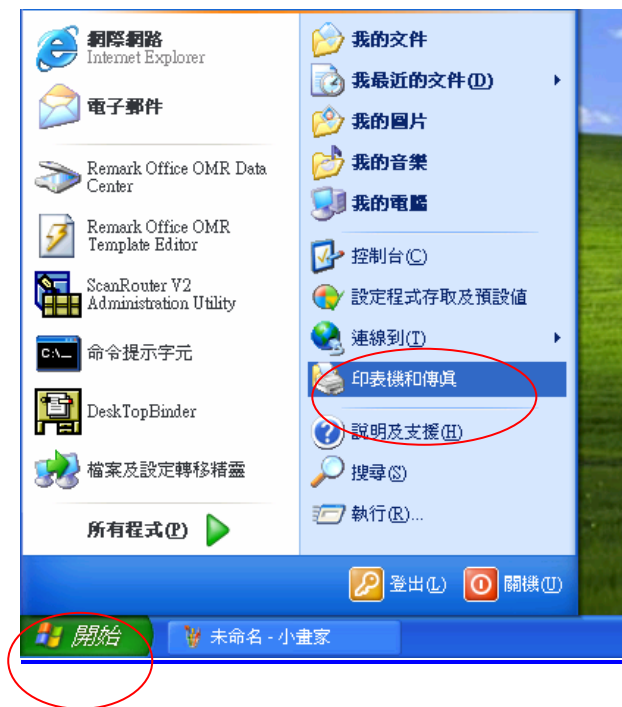
- 如果您的作業系統為 Windows2000，XP 或 Vista，您將以管理者身份登入，安裝印表機驅動程式。
- 如果您想要安裝網路印表機的印表機驅動程式，請諮詢您的網路管理者。
- 安裝前，確保您關閉所有應用程式。
- 如果您正更新印表機驅動程式測試板本，先卸除舊的板本 - 卸除驅動程式，重新啓動電腦。

安裝機器的驅動程式，請依循下列步驟：

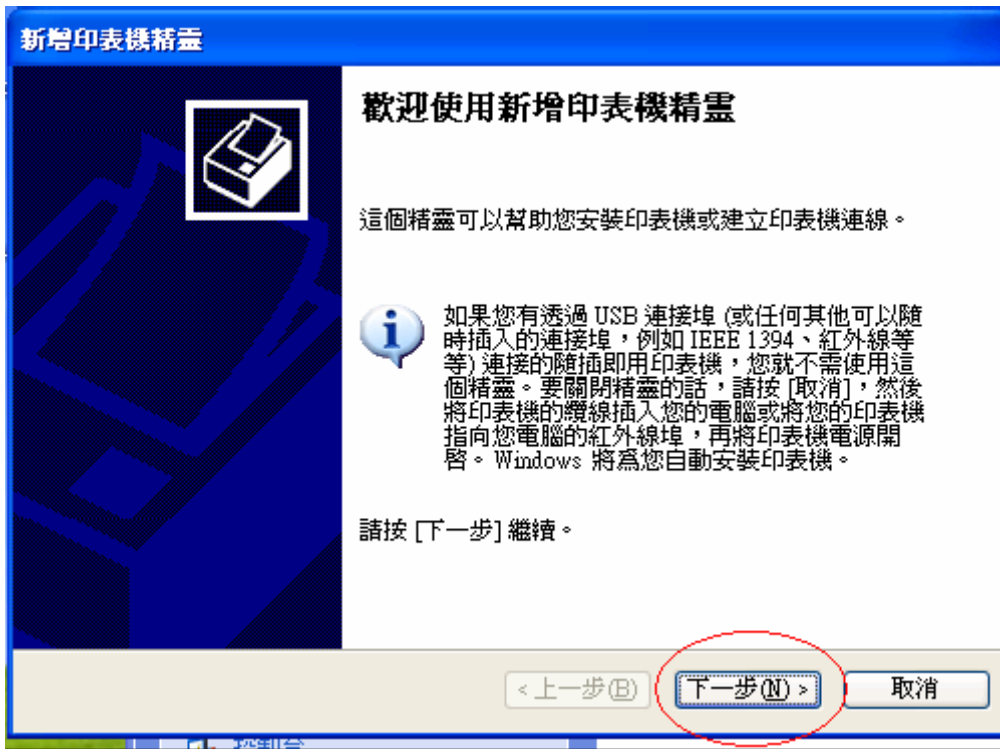
1. 首先，下載您想要安裝的驅動程式。確保為作業系統安裝正確板本。若檔案被壓縮，則打開檔案，並儲存在暫時目錄，之後再存取。
2. 打開印表機清單。

Windows XP

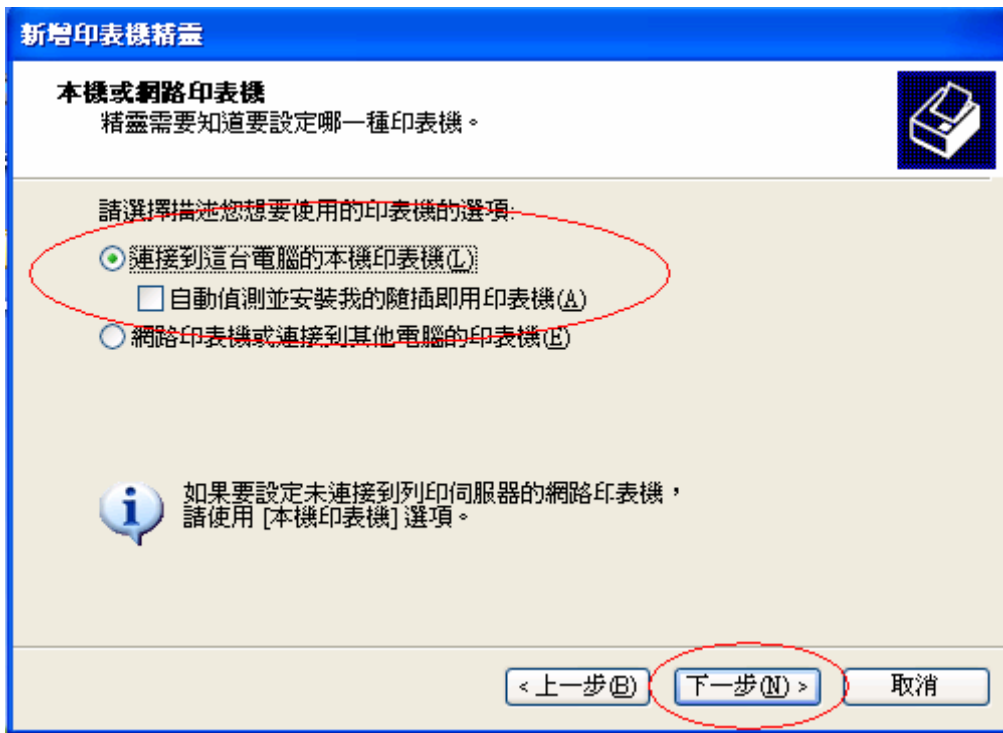
1. 在作業系統的桌面上，點選【開始】，選擇【印表機和傳真】。



2. 點選 **【新增印表機】**，下一步。



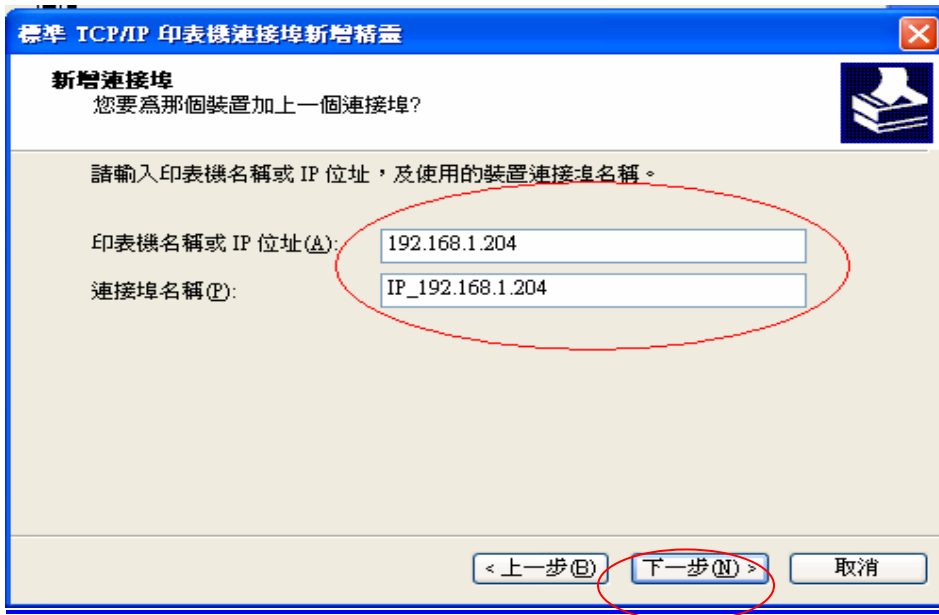
3. 點選 **【連接到這台電腦的本機印表機】**，不用選取 **【自動偵測並安裝我的隨插即用印表機】**。下一步。



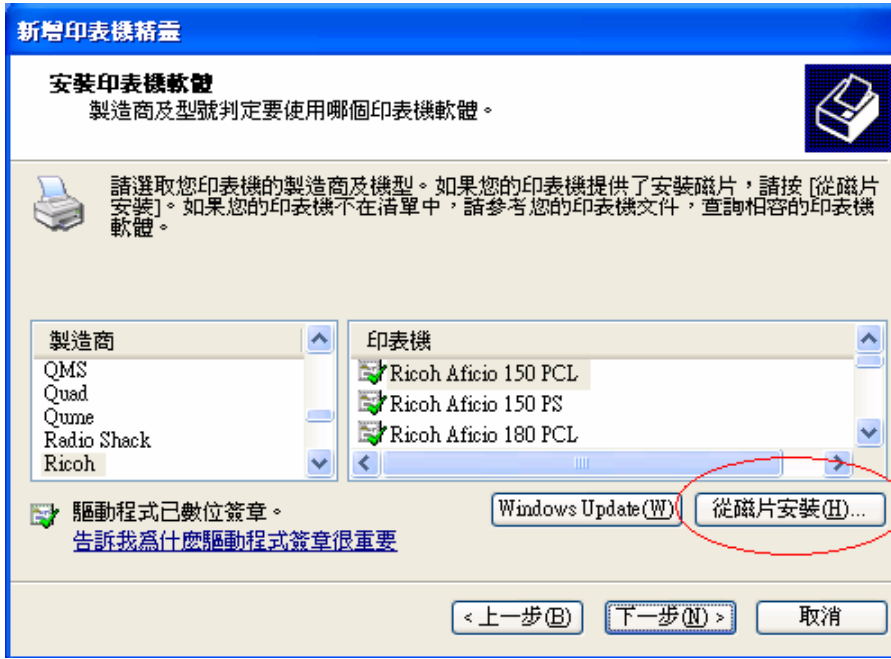
4. 點選【**建立新增連接埠**】，在「連接埠類型」清單，點選【**Standard TCP/IP Port**】，然後點選【**下一步**】。



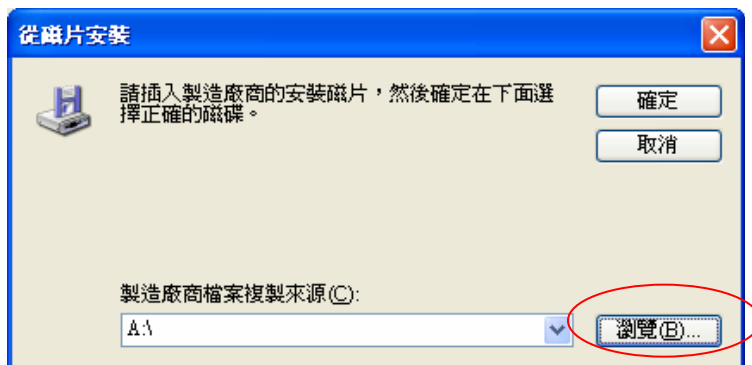
5. 在「主要名稱 或 IP 位址」方塊輸入您的機器 IP 位址，然後點選【**下一步**】。例如，輸入"192.168.10.100"。

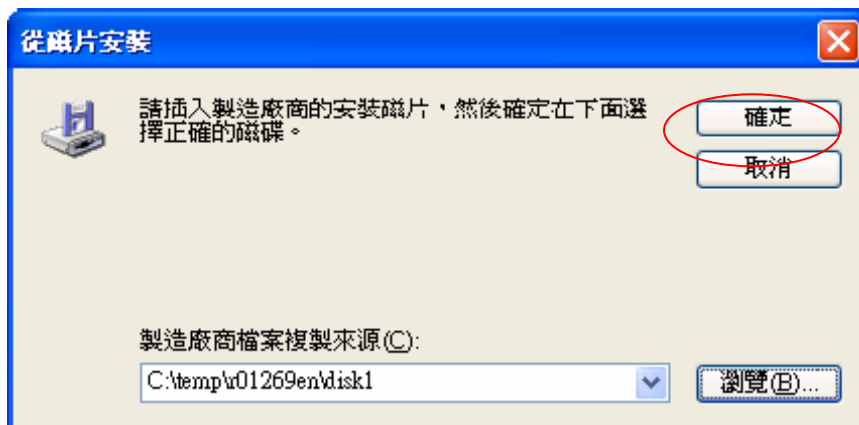
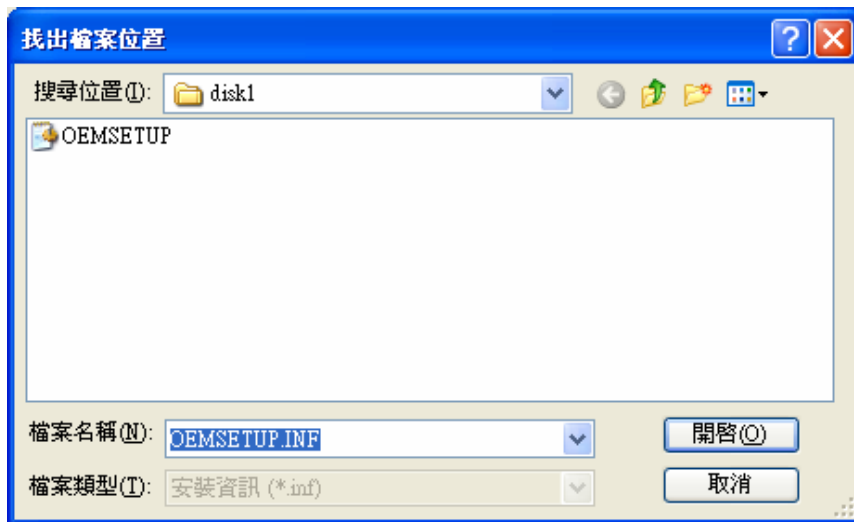
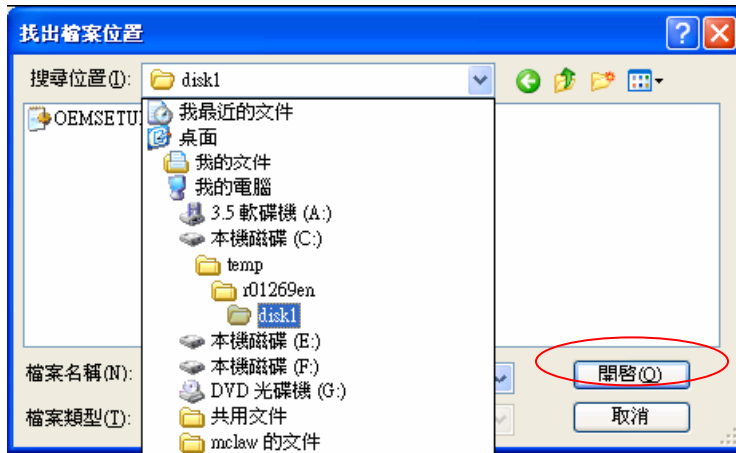


6. 點選 **【從磁片安裝】**。



7. 點選 **【瀏覽】**，搜尋您在步驟 1 儲存的 .INF 檔案，然後點選 **【確定】**。





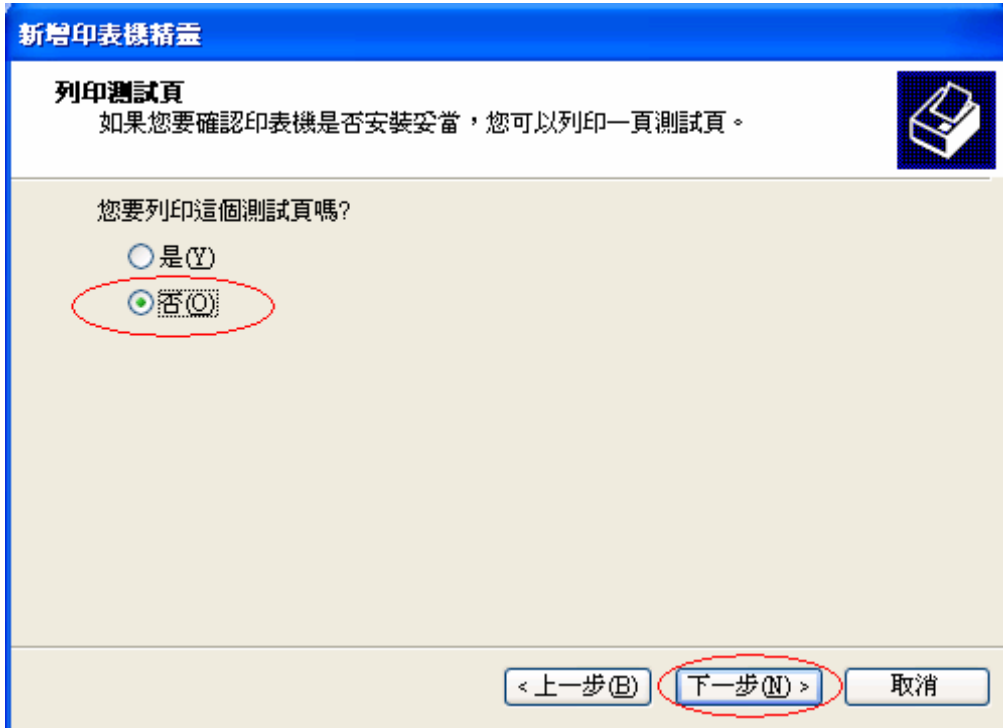
8. 在【印表機】清單，點選您想要安裝的印表機，然後點選【下一步】。

The screenshot shows a dialog box titled "新增印表機精靈" (New Printer Wizard). The main heading is "為您的印表機命名" (Name your printer), with a sub-heading "您必須為這個印表機指定一個名稱。" (You must specify a name for this printer). Below this, there is a text box labeled "印表機名稱 (P):" containing the text "RICOH Aficio MP 171 PCL 6". A red circle highlights this text box. Below the text box is a question: "您要將這台印表機設為預設印表機嗎?" (Do you want to set this printer as the default printer?). There are two radio buttons: "是 (Y)" (Yes) and "否 (Q)" (No), with the "否 (Q)" button selected. At the bottom, there are three buttons: "< 上一步 (B)" (Previous), "下一步 (N) >" (Next), and "取消" (Cancel). A red circle highlights the "下一步 (N) >" button.

選擇是否共用這台印表機

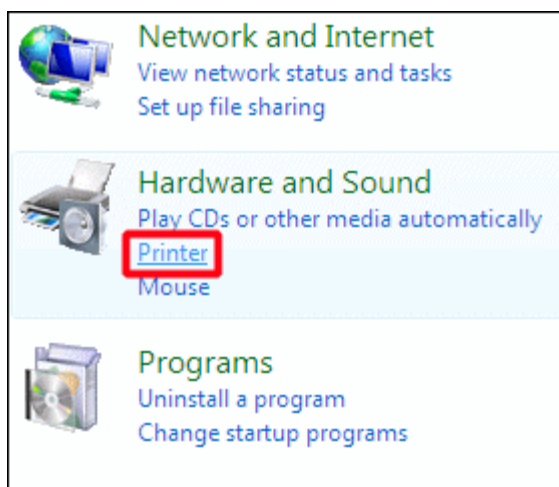
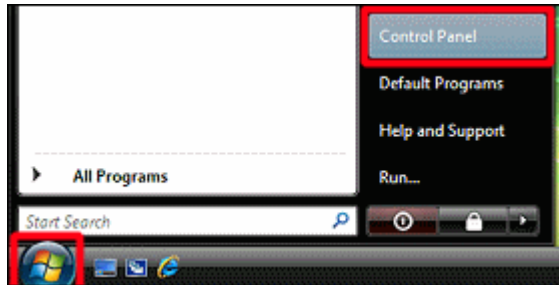
The screenshot shows the same dialog box, now at the "印表機共用" (Printer sharing) step. The sub-heading is "您可以讓其他網路使用者共用這台印表機。" (You can let other network users share this printer). Below this, there is a text box labeled "共用名稱 (S):" which is currently empty. A red circle highlights this text box. Below the text box are two radio buttons: "不共用印表機 (N)" (Do not share printer) and "共用名稱 (S)" (Share name). The "不共用印表機 (N)" button is selected and also highlighted with a red circle. At the bottom, there are three buttons: "< 上一步 (B)" (Previous), "下一步 (N) >" (Next), and "取消" (Cancel). A red circle highlights the "下一步 (N) >" button.

9. 點選是/否列印測試頁，然後點選【下一步】。

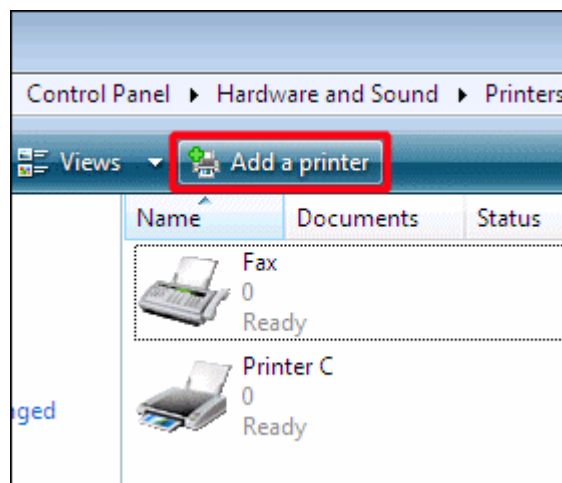


Windows Vista

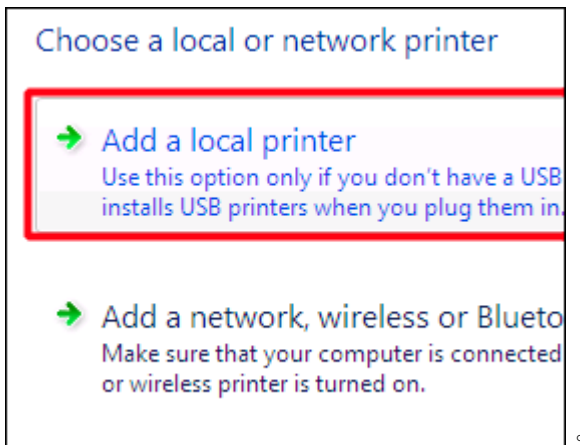
1. 在作業系統的桌面上，點選【開始】和【控制台】，然後在【硬體和音效】點選【印表機】。



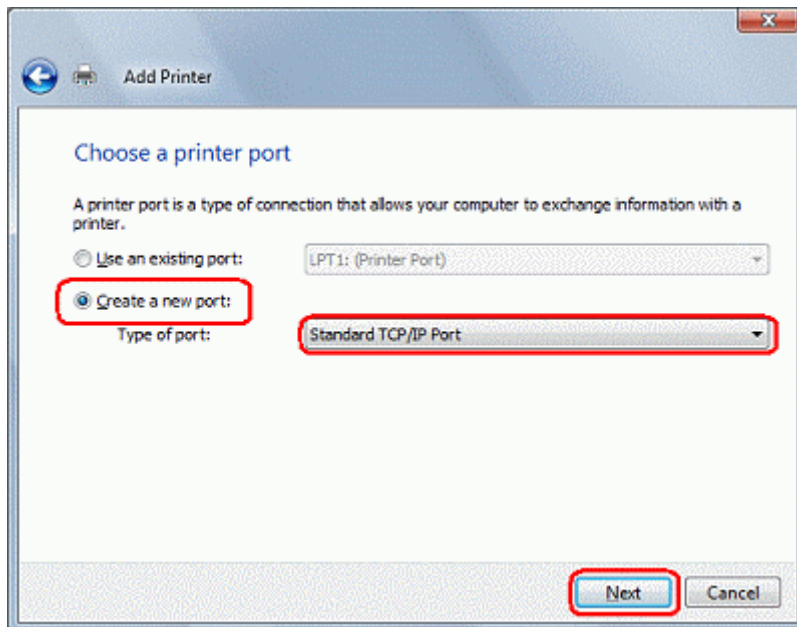
2. 點選【新增印表機】(【新增印表機】開啓視窗內的舊版本) 啓動【新增印表機】精靈。



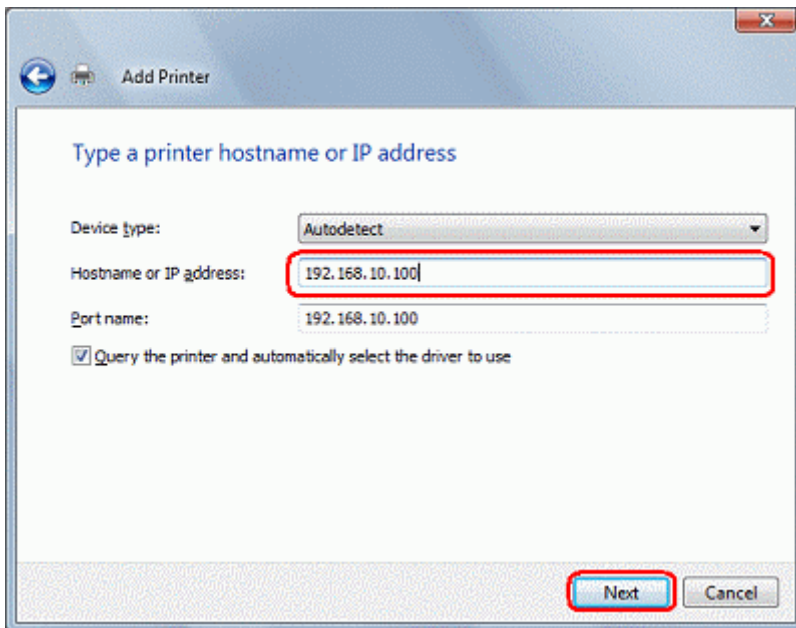
3. 點選 **【新增印表機】**。



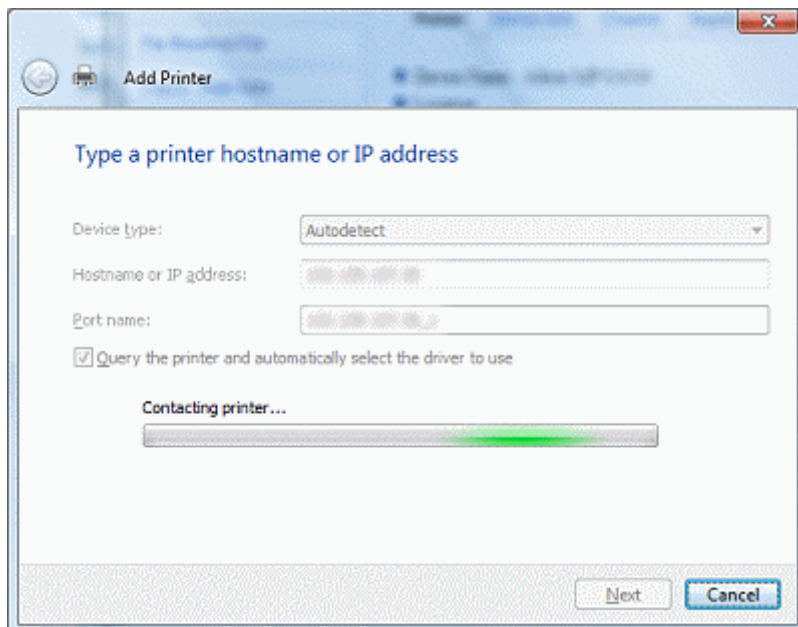
4. 點選 **【建立新增連接埠】**，在「連接埠類型」清單，點選 **【Standard TCP/IP Port】**，然後點選 **【下一步】**。



5. 在「主要名稱 或 IP 位址」方塊輸入您的機器 IP 位址，然後點選【下一步】。
例如，輸入"192.168.10.100"。



6. 顯示訊息「連繫印表機」。

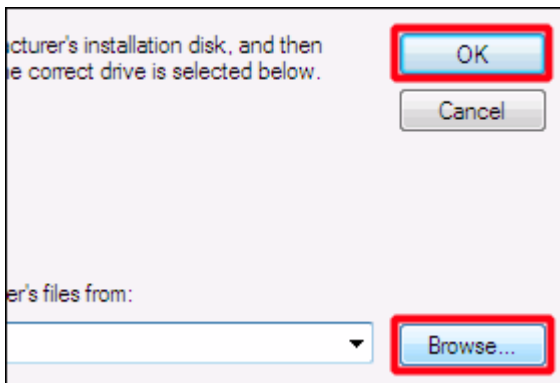


7. 出現 TCP/IP 連接埠的搜尋畫面。

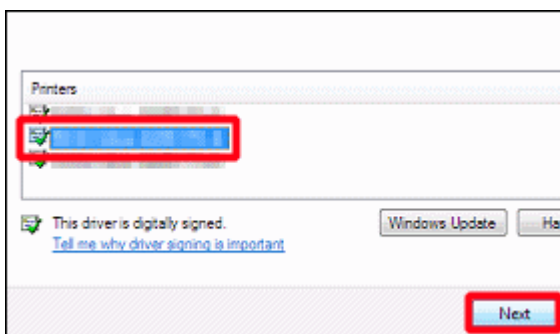
8. 點選 **【從磁片安裝】**。



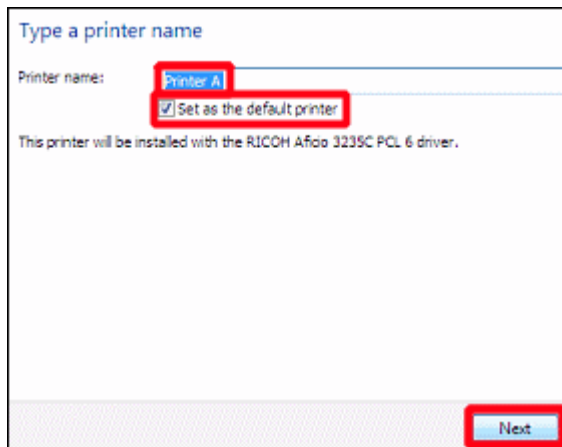
9. 點選 **【瀏覽】**，搜尋您在步驟 1 儲存的 .INF 檔案，然後點選 **【確定】**。



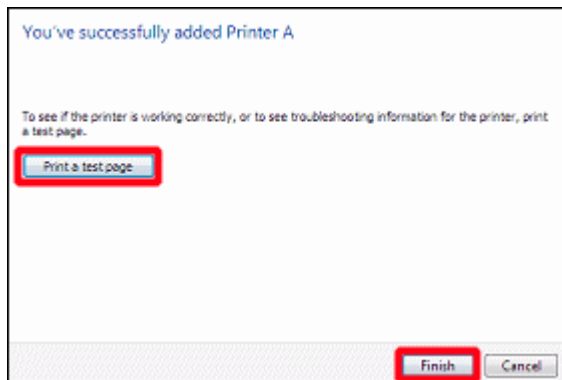
10. 在 **【印表機】** 清單，點選您想要安裝的印表機，然後點選 **【下一步】**。



11. 輸入印表機名稱，如果您想要已安裝的機器成爲您的預設印表機，點選【設定預設印表機】。然後，點選【下一步】。



12. 如果您想要列印測試頁，點選【列印測試頁】，然後點選【完成】。



其他詳細資料,可參閱以下網址

軟件下載

<http://www.ricoh-ap.com/downloads/licensing.aspx>

機械操作說明書

<http://www.ricoh-ap.com/downloads/manual.aspx>

技術性問題

<http://www.ricoh.com.hk/support/en/techfaq.asp>